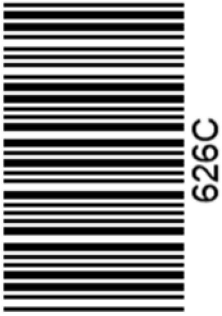


کد کنترل

626

C



جمهوری اسلامی ایران
وزارت علوم، تحقیقات و فناوری
سازمان سنجش آموزش کشور

«در زمینه مسائل علمی، باید دنبال قلّه بود.»
مقام معظم رهبری

عصر جمعه
۱۴۰۲/۱۲/۰۴

دفترچه شماره ۳ از ۳

آزمون ورودی دوره‌های دکتری (نیمه‌متمرکز) - سال ۱۴۰۳

باستان‌شناسی (کد ۲۱۷۶)

مدت زمان پاسخگویی: ۱۰۵ دقیقه

تعداد سؤال: ۷۰

عنوان مواد امتحانی، تعداد و شماره سؤال‌ها

ردیف	مواد امتحانی	تعداد سؤال	از شماره	تا شماره
۱	دوره پیش از تاریخ و دوران تاریخی ایران (ایلام - مادها - هخامنشی - اشکانی - ساسانی)	۳۰	۱	۳۰
۲	دوران اسلامی (معماری و شهرسازی - هنرها - فنون و صنایع - خطوط و کتابت) - مبانی باستان‌شناسی (تاریخچه - نظریات - روش‌ها و فنون)	۴۰	۳۱	۷۰

این آزمون، نمره منفی دارد.

استفاده از ماشین حساب مجاز نیست.

حق چاپ، تکثیر و انتشار سؤالات به هر روش (الکترونیکی و ...) پس از برگزاری آزمون، برای تمامی اشخاص حقیقی و حقوقی تنها با مجوز این سازمان مجاز می‌باشد و با متخلفین برابر مقررات رفتار می‌شود.

* داوطلب گرامی، عدم درج مشخصات و امضا در مندرجات جدول زیر، به منزله عدم حضور شما در جلسه آزمون است.

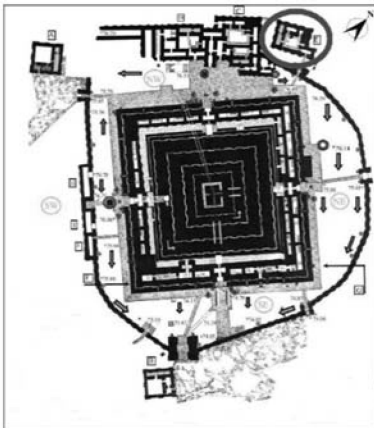
اینجانب با شماره داوطلبی با آگاهی کامل، یکسان بودن شماره صندلی خود با شماره داوطلبی مندرج در بالای کارت ورود به جلسه، بالای پاسخنامه و دفترچه سؤال‌ها، نوع و کد کنترل درج شده بر روی دفترچه سؤال‌ها و پایین پاسخنامه‌ام را تأیید می‌نمایم.

امضا:

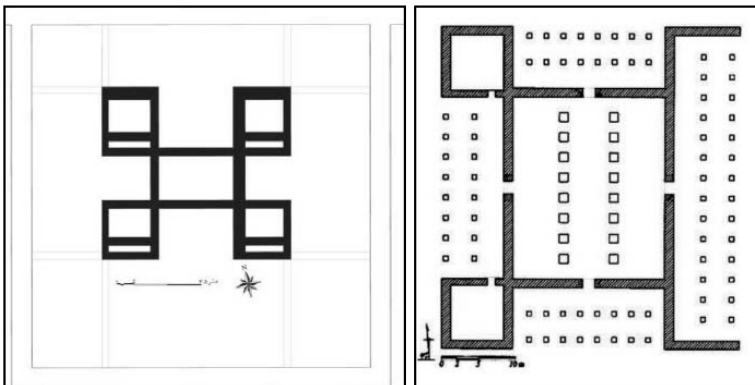
دوره پیش از تاریخ و دوران تاریخی ایران (ایلام - مادها - هخامنشی - اشکانی - ساسانی):

- ۱- پدیده اقلیمی $8/2 \text{ Ka}$ در ایران کدام محوطه را از زندگی مبتنی بر کشاورزی به سوی شکارورزی و کوچ‌نشینی سوق داد؟
 - (۱) تل موشکی - هزاره هفتم ق. م
 - (۲) تپه زاغه - هزاره پنجم ق. م
 - (۳) تپه گودین - هزاره سوم ق. م
 - (۴) تپه حصار - هزاره چهارم ق. م
- ۲- کدام محوطه و افق‌های گاه‌شناختی آن در آسیای میانه در شناخت گاه‌نگاری پیش از تاریخ خراسان مهم‌ترین نقش را دارد؟
 - (۱) آلتین تپه
 - (۲) الغ تپه
 - (۳) گنور تپه
 - (۴) نمازگاه تپه
- ۳- مهم‌ترین تفاوت‌های جوامع شهرنشین آسیای میانه با میان رودان چیست؟
 - (۱) کوچک‌تر بودن گستره شهری - سازماندهی و تشکیلات اقتصادی متفاوت
 - (۲) فقدان خط و نگارش - تشکیلات فرهنگی و ساختار اجتماعی متفاوت
 - (۳) سازماندهی و تشکیلات اقتصادی متفاوت - فقدان خط و نگارش
 - (۴) کوچک‌تر بودن گستره شهری - فقدان خط و نگارش
- ۴- در کدام مورد، مدارک قابل اتکایی از فرهنگ بلخ - مرو / خراسان بزرگ شناسایی نشده است؟
 - (۱) تپه حصار
 - (۲) سیبری
 - (۳) شهر سوخته
 - (۴) مهرگره
- ۵- آثار انسان نئاندرتال به‌دست نیامده است؟
 - (۱) پناهگاه باوه یوان
 - (۲) قلعه کرد
 - (۳) دربند گیلان
 - (۴) بیستون
- ۶- کدام نظریهٔ نوسنگی شدن توسط فرانک هول و جوی مک‌کریستون مطرح شده است؟
 - (۱) ابر مرد
 - (۲) فرگشت همراستا
 - (۳) فشار فصلی
 - (۴) پیشگامی لوانت
- ۷- آثار به‌دست آمده از محوطه چگاسفلی، با کدام دوره دشت شوشان هم‌زمان است؟
 - (۱) شکل‌گیری سوزیانا
 - (۲) سوزیانای عتیق و قدیم
 - (۳) سوزیانای قدیم و میانی
 - (۴) سوزیانای میانی و جدید
- ۸- قدیمی‌ترین محوطه‌ای که در آن کانال آبیاری شناسایی شد، کدام است؟
 - (۱) چغامیش هزاره پنجم ق. م
 - (۲) گودین دوره سوم
 - (۳) تپه پردیس اواخر هزاره ششم ق. م
 - (۴) تپه سنگ چخماخ هزاره پنجم ق. م
- ۹- کدام محوطهٔ ایران، توالی استقرار از دوره پارینه‌سنگی میانی تا فراپارینه‌سنگی را نشان می‌دهد؟
 - (۱) قبه
 - (۲) کنجی
 - (۳) ورواسی
 - (۴) هومیان ۱

- ۱۰- سفال کدام محوطه‌های جنوب غرب ایران، ویژگی‌های افق سفالی شوش قدیم را نشان می‌دهد؟
 (۱) بنه‌فضیلی و چغامیش
 (۲) علی‌کش و موسیان
 (۳) چغامیش و علی‌کش
 (۴) چغابنوت و موسیان
- ۱۱- آثار و شواهد باستان‌شناختی ذوب و عمل‌آوری مس در دوره مس و سنگ غالباً از کدام مناطق ایران و در کدام هزاره قبل از میلاد به دست آمده است؟
 (۱) جنوب شرق و مرکز ایران - چهارم
 (۲) جنوب شرق و جنوب غرب ایران - سوم
 (۳) مرکز فلات ایران و زاگرس مرکزی - سوم
 (۴) مرکز و شمال غرب ایران - پنجم
- ۱۲- توالی دوره III در گودین تپه، کدام بازه زمانی قبل از میلاد را در برمی‌گیرد؟
 (۱) اوایل هزاره چهارم تا اواخر هزاره سوم
 (۲) اوایل هزاره سوم تا اواخر هزاره دوم
 (۳) نیمه هزاره سوم تا نیمه هزاره دوم
 (۴) نیمه هزاره چهارم تا نیمه هزاره سوم
- ۱۳- در تسلسل لایه‌نگاری و دوره‌بندی شوش، در کدام دوره، مهرهای استوانه‌ای برای اولین بار رواج پیدا می‌کند؟
 (۱) دوره A (۲) دوره B (۳) دوره C (۴) دوره D
- ۱۴- در کاوش‌های کدام محوطه باستانی در دشت شوشان دوره شکل‌گیری سوزیانا شناسایی شد؟
 (۱) جعفرآباد (۲) چغابنوت (۳) چغامیش (۴) شوش
- ۱۵- آثار گسترش فرهنگ عصر مفرغ قدیم شمال غرب ایران در منطقه زاگرس مرکزی در کاوش‌های کدام محوطه مشاهده شده است؟
 (۱) تپه‌گودین - دوره چهارم
 (۲) تپه‌گیان - دوره سوم
 (۳) تپه‌گودین - دوره سوم
 (۴) تپه‌گیان - دوره چهارم
- ۱۶- بنای مشخص شده در نقشه زیر (چغازنبیل)، کدام است و نام حصار نخست کل بنا چیست؟
 (۱) آرامگاه تپتی‌اهر - کیسو
 (۲) معبد گال - تمنوس
 (۳) معبد شمال شرقی - کیسو
 (۴) معبد اینشوشینک - تمنوس
- ۱۷- تدفین ارجان، مربوط به کدام دوره فرهنگی ایلام است و نقش روی دستبند طلایی یافت شده از آن چیست؟
 (۱) ایلام نو - دو شیر غران
 (۲) ایلام نو - دو شیردال ایستاده
 (۳) ایلام میانه - دو شیردال ایستاده
 (۴) ایلام میانه - دو شیر انسان سر
- ۱۸- معبد کیریریش لیان در کجا قرار دارد و سازنده اصلی آن کیست؟
 (۱) گناوه - کوتیر نهونته
 (۲) گناوه - شوتروک نهونته
 (۳) بوشهر - هومبان نومن
 (۴) بوشهر - شوتروک نهونته
- ۱۹- محوطه کبنک باستانی توسط کدام باستان‌شناس (باستان‌شناسان) حفاری شد و اطلاعات آن مربوط به شرح لشکرکشی‌های کدام پادشاه است؟
 (۱) نگهبان - آشوربانیپال
 (۲) نگهبان - تپتی‌اهر
 (۳) دمورگان و گیرشمن - تپتی‌اهر
 (۴) دمورگان و نگهبان - آشوربانیپال



- ۲۰- در کدام بنای مجموعه نوشیجان، فلاخن گلی به دست آمده است؟
 (۱) تونل (۲) تالار شمالی (۳) معبد مرکزی (۴) مجموعه انبارها
- ۲۱- مهم‌ترین تمایز محوطه مادی «موش تپه» با سایر محوطه‌های مادی مانند «نوشیجان»، «گودین»، «زبکی» و «پاتپه» چیست؟
 (۱) واقع شدن بر سطح دشت (۲) واقع شدن بین دو رودخانه
 (۳) پرشدگی فضاهاى آن با لاشه‌سنگ (۴) پرشدگی فضاهاى آن با خشت و لاشه‌سنگ
- ۲۲- استقرار دوره ماد، از کدام طبقه تپه ازبکی شناسایی شده و مصالح اصلی حصار مدور آن چیست؟
 (۱) سوم - قلوه‌سنگ‌های رودخانه‌ای (۲) پنجم - قلوه‌سنگ‌های رودخانه‌ای
 (۳) دوم - قلوه‌سنگ‌های رودخانه‌ای و خشت (۴) چهارم - قلوه‌سنگ‌های رودخانه‌ای و خشت
- ۲۳- محوطه الغ تپه در ترکمنستان، توسط چه کسی حفاری شد و نتایج تاریخ‌گذاری کربن ۱۴ آن، کدام است؟
 (۱) فوجی - هم‌زمان و کمی جدیدتر از قلعه نوشیجان (۲) سامرز - هم‌زمان و کمی قدیمی‌تر از قلعه نوشیجان
 (۳) لکومت - هم‌زمان و کمی جدیدتر از قلعه نوشیجان (۴) لکومت - هم‌زمان و کمی قدیمی‌تر از قلعه نوشیجان
- ۲۴- دفينه کوشک B در محوطه پاسارگاد، مربوط به کدام دوران / سده است؟
 (۱) سده ۵ تا ۴ ق.م. (۲) سده ۶ تا ۵ ق.م.
 (۳) دوران فرت‌که‌ها (۴) دوران فرمان‌روایی کوروش دوم تا داریوش یکم
- ۲۵- تل ابوحسینی در دوران ساسانی چه کارکردی داشته است؟
 (۱) خانه اشرافی (۲) کاخ
 (۳) گورستان (۴) مرکز تجاری
- ۲۶- دو نقشه زیر، مربوط به کدام یک از کاخ‌های هخامنشی است؟
 (۱) سنگ‌سیاه - کوشک دهانه غلامان
 (۲) بردک سیاه - آپادانای شوش
 (۳) S پاسارگاد - چرخاب
 (۴) P بابل - پاسارگاد

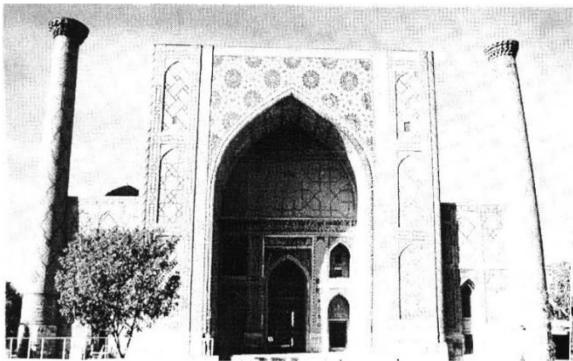


- ۲۷- لایه هخامنشی دو محوطه تپه یحیی و قلعه کوچیک جیرفت (کوئچیک)، به ترتیب، چه تاریخی را نشان می‌دهد؟
 (۱) سده ۵ ق.م. - سده ۵ ق.م.
 (۲) سده ۵ تا سده ۴ ق.م. - سده ۵ تا سده ۴ ق.م.
 (۳) ۵۰۰ تا ۳۷۵ ق.م. - ۶۰۰ تا ۲۰۰ ق.م.
 (۴) ۶۰۰ تا ۲۰۰ ق.م. - ۵۰۰ تا ۳۷۵ ق.م.
- ۲۸- جاده ابریشم، از کدام شهر چین شروع می‌شود؟
 (۱) ژنگژو (۲) کانسو
 (۳) تون - هوآنگ (۴) هکسی
- ۲۹- حک کدام نقش، بر مهرهای اشکانی قومس گزارش نشده است؟
 (۱) آهوی قوزکرده (۲) نشان
 (۳) طرح‌های مشبک (۴) مبارزه دو جنگجو
- ۳۰- شرح زیر مربوط به کدام محوطه است؟
 «براساس کتیبه سردر یکی از اتاق‌های طبقه سوم، از آن، به‌عنوان معبد هراکلس (هرکول) نام برده‌اند.»
 (۱) غار کرفتو (۲) بیستون
 (۳) لائودیسه (۴) کال جنگال

دوران اسلامی (معماری و شهرسازی - هنرها - فنون و صنایع - خطوط و کتابت) - مبانی باستان‌شناسی (تاریخچه - نظریات - روش‌ها و فنون):

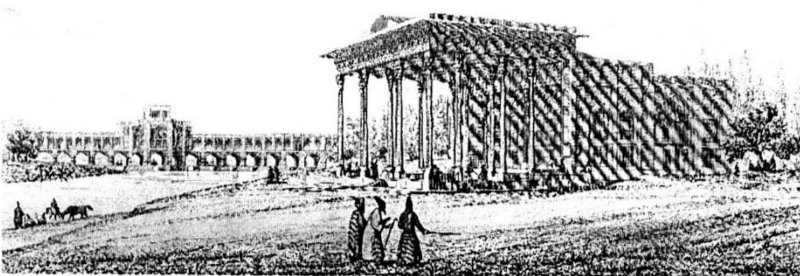
- ۳۱- کاشی کاری بقعه «هارون ولایت»، از کدام نوع و متعلق به عهد کدام پادشاه صفوی است؟
 (۱) زرین فام - اسماعیل اول
 (۲) زرین فام - طهماسب اول
 (۳) معرق - اسماعیل اول
 (۴) معرق - عباس اول
- ۳۲- از اولین نمونه بناها که در کتیبه‌های آن، خط نسخ در کنار خط کوفی به کار رفته کدام بنا است؟
 (۱) مزار عرب آتا
 (۲) مقبره امیر اسماعیل سامانی
 (۳) منار چهل دختران اصفهان
 (۴) مقصوره گنبد نظام‌الملک
- ۳۳- کدام خط، خطی مشترک بین ثلث و نسخ است؟
 (۱) توفیق
 (۲) رقاع
 (۳) ریحان
 (۴) محقق
- ۳۴- در حاشیه دوم سکه‌های عباسی، کدام قسمت از قرآن کریم، حک شده است؟
 (۱) ﴿ قُلْ لَا اسئَلُكُمْ عَلَيْهِ أَجْرًا إِلَّا الْمَوَدَّةَ فِي الْقُرْبَىٰ ﴾
 (۲) ﴿ لِلَّهِ الْأَمْرُ مِنْ قَبْلُ وَمِنْ بَعْدُ وَيَوْمَئِذٍ يَفْرَحُ الْمُؤْمِنُونَ بِنَصْرِ اللَّهِ ﴾
 (۳) ﴿ اللَّهُ أَحَدٌ، اللَّهُ الصَّمَدُ، لَمْ يَلِدْ وَلَمْ يُولَدْ وَلَمْ يَكُنْ لَهُ كُفُوًا أَحَدٌ ﴾
 (۴) ﴿ مُحَمَّدٌ رَسُولُ اللَّهِ أَرْسَلَهُ بِالْهُدَىٰ وَدِينِ الْحَقِّ لِيُظَاهِرَهُ عَلَى الدِّينِ كُلِّهِ وَلَوْ كَرِهَ الْمُشْرِكُونَ ﴾
- ۳۵- عبارت «اللهم صل على محمد المصطفى و على المرتضى و الحسن الزكى و ...»، اولین بار بر سکه‌های ضرب گردیده است.
 (۱) متن - آق قویونلوها
 (۲) متن - سربداران
 (۳) حاشیه - شاهرخ تیموری
 (۴) حاشیه - سلطان محمد خدابنده
- ۳۶- در عهد بنی‌امیه و بعد از آن، نشان امضای خلفا با چه نوع قلمی نگاشته می‌شد؟
 (۱) جلیل
 (۲) طومار
 (۳) غبار
 (۴) ثلثین
- ۳۷- سفال قلم‌مشکی زیر لعاب فیروزه‌ای، متعلق به کدام قرن / قرون هجری است؟
 (۱) پنجم
 (۲) ششم و هفتم
 (۳) هشتم
 (۴) نهم
- ۳۸- کدام بنا، به‌دست عضو یک خانواده زردشتی نومسلمان ساخته شده و یکدستی خطوط و اشکال عالی آجری آن شاخص‌تر از بنای آرامگاه سامانی در بخارا است؟
 (۱) گنبد قابوس
 (۲) گور امیر
 (۳) مقبره سلطان سنجر
 (۴) مزار عرب آتا
- ۳۹- کاخ‌های «جوسق‌الخاقانی» و «الجیس»، به ترتیب، مربوط به کدام دوره و کدام خلیفه است؟
 (۱) «اموی - ولید» و «اموی - عبدالملک»
 (۲) «ایوبی - صالح نجم‌الدین» و «مملوکی - برقوق»
 (۳) «فاطمی - المعز» و «فاطمی - عبدالرحمن»
 (۴) «عباسی - المعتمد» و «عباسی - المعتمد»
- ۴۰- گنبد‌های مجموعه حضرت عبدالعظیم، در زمان کدام پادشاه صفوی تجدید بنا و در زمان کدام شاه قاجار طلاپوش شدند؟
 (۱) اسماعیل اول - فتحعلی شاه
 (۲) عباس دوم - ناصرالدین شاه
 (۳) طهماسب اول - ناصرالدین شاه
 (۴) عباس اول - فتحعلی شاه
- ۴۱- کدام مورد، جزو مشخصات سبک B گچ‌بری‌های سامرا محسوب می‌شود؟
 (۱) نقوش برگ تاک و چشم‌های فرورفته
 (۲) تکرار، پخ‌کاری و مضامین انتزاعی
 (۳) تکرار موزون خطوط منحنی با انتهای مارپیچ
 (۴) نقوش چندلبه و چندپره و گل و برگ پوشیده از نقطه

۴۲- تصویر زیر، نمای کدام مدرسه، مربوط به کدام شهر و متعلق به کدام سده هجری قمری است؟



- ۱) الخ بیگ - سمرقند - نهم
- ۲) بایسنقری - هرات - نهم
- ۳) شیردار - سمرقند - یازدهم
- ۴) طلاکاری - هرات - یازدهم

۴۳- عمارت سمت راست تصویر زیر در آثار پاسکال کوست، متعلق به کدام بنا در شهر اصفهان است؟



- ۱) کاخ آئینه‌خانه
- ۲) کاخ چهلستون
- ۳) عمارت نمکدان
- ۴) طاووس‌خانه

۴۴- Laqabi Ware به چه نوع سفالینه‌ای اطلاق می‌شود، منتسب به کدام محل و کدام قرن / قرون هجری قمری است و جنس خمیره آن چیست؟

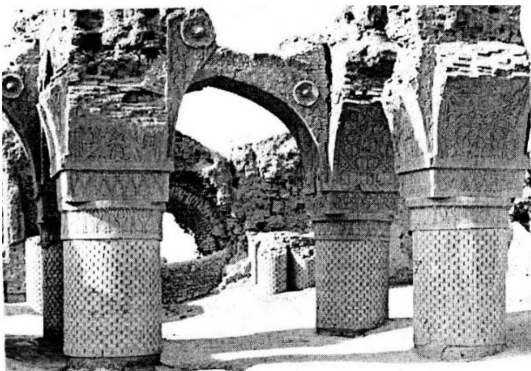
- ۱) ظروف با نقش‌کنده زیرلعاب - سلطان‌آباد - هشتم - گل رسی
- ۲) ظروف زرین‌فام تک‌رنگ (مونوکروم)، سامره - سوم - گل رسی
- ۳) ظروف حکاکی‌شده رنگارنگ - سوریه - ششم - خمیره گل سنگی
- ۴) ظروف با نقش‌کنده زیر لعاب - یاسکند - اواخر ششم و اوایل هفتم - گل رسی

۴۵- معادل هریک از واژگان زیر در هنر فلزکاری، چیست؟

Niello, Filigree, Repousse, Forge

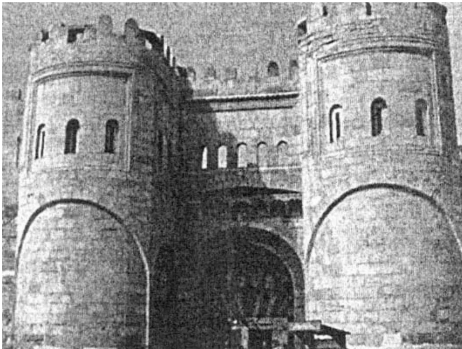
- ۱) قلم‌زنی - ریخته‌گری - مشبک‌سازی - نقره‌کوبی
- ۲) میناکاری - فولاد طلاکوبی‌شده - مشبک‌سازی - دوات‌گری
- ۳) سیاه‌قلم - ملیله - قلم‌زنی بسیار برجسته - چکش‌کاری
- ۴) مخراج‌کاری - میناکاری حجره‌ای - دوات‌گری - مشبک‌سازی

۴۶- تصویر زیر مربوط به کدام بنا و کدام سده / سده‌های هجری قمری است و در کجا واقع شده است؟



- ۱) مسجد نه‌گنبد - سوم - بلخ
- ۲) مسجد هزاره - پنجم - افغانستان
- ۳) مسجد جامع - چهارم - نائین
- ۴) آرامگاه عرب آتا - سوم و چهارم - سمرقند

- ۴۷- کاشی‌های حرم حضرت معصومه (س)، توسط چه کسانی ساخته شده است؟
 (۱) محمد بن طاهر و ابوزید
 (۲) امیر ابوالفضل عراقی و ابوزید
 (۳) قوام‌الدین و غیاث‌الدین شیرازی
 (۴) یحیی بن محمد اصفهانی و امیر ابوالفضل عراقی
- ۴۸- طرح و نقشه شهر سلطانیه توسط چه کسی مطرح شد و گنبد مقبره اولجایتو از کدام نوع است؟
 (۱) خواجه رشیدالدین فضل‌الله - دو پوسته گسسته
 (۲) خواجه رشیدالدین فضل‌الله - دو پوسته پیوسته
 (۳) خواجه نصیرالدین طوسی - دو پوسته پیوسته
 (۴) خواجه نصیرالدین طوسی - دو پوسته گسسته
- ۴۹- نام دروازه زیر چیست در کجا قرار دارد و مربوط به کدام دوره است؟



- (۱) باب‌النصر - حلب - ایوبیان
 (۲) باب‌الفتوح - قاهره - فاطمیان
 (۳) باب‌الزویله - قاهره - فاطمیان
 (۴) باب‌الزویله - حلب - ایوبیان
- ۵۰- کدام ویژگی، شهر اسلامی را در قرن چهارم هجری، به‌لحاظ کالبدی با قبل و بعد از آن متفاوت کرد؟
 (۱) گسترش پیشه‌وری و بازرگانی و در نتیجه گسترش بازارها
 (۲) شکوفایی انجمن‌های صنفی با نقش تقابل و یا توافق با دولت
 (۳) گسترش شهر حول بخش مرکزی (مسجد، بازار، مدرسه و دارالحکومه)
 (۴) گسترش محلات شهری بدون هیچ برتری قومی، مذهبی و نژادی در اطراف مجموعه مذهبی
- ۵۱- چه کسی برای نخستین بار، مفهوم «باستان‌شناسی نو» را در نوشته‌های خود مطرح کرد؟
 (۱) کالین رنفرو (۲) والتر تایلر (۳) جوزف کالدول (۴) لویس بینفورد
- ۵۲- کدام رویکرد باستان‌شناسی، زیرمجموعه باستان‌شناسی پساوندگرا به حساب می‌آید؟
 (۱) تفسیری (۲) تطورگرایی (۳) زیست‌بوم‌شناسی (۴) مارکسیستی
- ۵۳- کدام شاخه علمی، بیشترین تأثیر را در شکل‌گیری باستان‌شناسی مدرن داشته است؟
 (۱) تاریخ (۲) جامعه‌شناسی (۳) زمین‌شناسی (۴) زیست‌شناسی
- ۵۴- کارل مارکس در تدوین نظریه خود، تحت تأثیر کدام انسان‌شناس بوده است؟
 (۱) لویس هنری مورگان (۲) ادوارد برنت تایلر (۳) امیل دورکیم (۴) هربرت اسپنسر
- ۵۵- نخستین بانویی که به درجه استادی در باستان‌شناسی پیش از تاریخ رسید، چه کسی است؟
 (۱) آنا شپرد (۲) دوروتی گرود (۳) کاتلین کنیون (۴) مری لیک
- ۵۶- کدام رویکرد باستان‌شناختی، نگاه «کارکردگرایانه» را برای درک گذشته به کار می‌گیرد؟
 (۱) روندگرا (۲) پساوندگرا (۳) تاریخ فرهنگی (۴) پدیدارشناسی
- ۵۷- باستان‌شناسی نو از نظر فلسفی، پیرو کدام رویکردهای معرفت‌شناختی بود؟
 (۱) عینیت‌گرا و تجربه‌گرا (۲) نسبیت‌گرا و تجربه‌گرا
 (۳) عینیت‌گرا و عقل‌گرا (۴) نسبیت‌گرا و عقل‌گرا
- ۵۸- کدام شرایط محیطی، جزو شرایط کرانی (Extreme Condition) در باستان‌شناسی به حساب نمی‌آید؟
 (۱) هوازی (۲) بی‌هوازی (۳) خشک (۴) یخبندانی

- ۵۹- کدام مورد را نمی‌توان جزو عارضه یا فیچر (Feature) در نظر گرفت؟
 (۱) اجاق (Furnace) (۲) هاون (Mortar)
 (۳) تیرچاله (Post Hole) (۴) پاشنه در (Door Pivot)
- ۶۰- کدام یک، جزو روش‌های دورسنجی (Remote Sensing) در باستان‌شناسی است؟
 (۱) DNA باستانی (۲) جی آی اس (GIS)
 (۳) میکروسکوپ الکترونی (ESM) (۴) پیکسی (PIXE)
- ۶۱- کدام مورد، جزو روش‌های ژئوفیزیک در باستان‌شناسی نیست؟
 (۱) طیف‌سنج جرمی (۲) رادار نفوذی در زمین (۳) مغناطیس‌سنجی (۴) الکترونیک‌سنجی
- ۶۲- چه کسی برای نخستین بار روش شبکه‌بندی در کاوش را به باستان‌شناسی آسیا وارد کرد؟
 (۱) دوروتی گروود (۲) مارسل دیولافوا (۳) مورتیمر ویلر (۴) ویلیام فلندرز پتری
- ۶۳- خاصیت رادیوآکتیویته اتم‌ها را چه کسی کشف کرد و چه کسی از آن برای ابداع روش تاریخ‌گذاری مطلق استفاده کرد؟
 (۱) ماری کوری - ویلارد لیبی (۲) ماری کوری - جیمز واتسون
 (۳) روزالیند فرانکلین - ویلارد لیبی (۴) روزالیند فرانکلین - جیمز واتسون
- ۶۴- کدام روش، جزو روش‌های تاریخ‌گذاری مطلق نیست؟
 (۱) واژه‌گاه‌شماری (۲) حلقه‌گاه‌شماری (۳) گاه‌نگاری تاریخی (۴) تاریخ‌گذاری گرمالیان
- ۶۵- چه کسی برای نخستین بار مدل «مکان مرکزی» را برای تحلیل الگوهای استقرار مطرح کرد؟
 (۱) امانوئل والراشتاین (۲) فرانسیس فوکویاما (۳) گیلرمو الغازه (۴) والتر کریستالر
- ۶۶- کدام حوزه، در شمار حوزه‌های مطالعاتی ژنتیک باستان‌شناسی به حساب نمی‌آید؟
 (۱) تاریخ‌گذاری (۲) تبارشناسی (۳) دیرین تغذیه (۴) مهاجرت
- ۶۷- کدام اندیشمند عصر روشنگری، اصطلاح «وحشی نجیب» را برای نامیدن جوامع شکارچی - گردآورنده وضع کرد؟
 (۱) ژان ژاک روسو (۲) فرانسوا ولتر (۳) فرانسیس بیکن (۴) هربرت اسپنسر
- ۶۸- کدام انسان‌شناس، روی مسئله هدیه و مبادله هدیه کار کرده است؟
 (۱) هربرت اسپنسر (۲) مارسل موس (۳) مارشال سلینز (۴) امیل دورکیم
- ۶۹- اصطلاح «زیست‌باستان‌شناسی» را چه کسی ابداع کرد و این اصطلاح، شامل کدام شاخه‌ها در باستان‌شناسی است؟
 (۱) کنت فلنری - زمین‌شناسی و زیست‌بوم‌شناسی
 (۲) یان هادر - زمین‌شناسی و زیست‌بوم‌شناسی
 (۳) لویی بیلفورد - انسان‌شناسی، جانورشناسی و گیاه‌شناسی
 (۴) گِرم کلارک - انسان‌شناسی، جانورشناسی و گیاه‌شناسی
- ۷۰- نظریه «میم‌ها» یا «مم‌ها»، جزو کدام رویکرد نظری است؟
 (۱) تاریخ فرهنگی (۲) فرگشت‌گرایی فرهنگی
 (۳) زیست‌بوم‌شناسی فرهنگی (۴) مارکسیسم