

119

F

نام

نام خانوادگی

محل امضاء



119F

صبح جمعه

۹۱/۱۲/۱۸

دفترچه شماره ۱



جمهوری اسلامی ایران  
وزارت علوم، تحقیقات و فناوری  
سازمان سنجش آموزش کشور

اگر دانشگاه اصلاح شود مملکت اصلاح می شود.  
امام خمینی (ره)

**آزمون ورودی  
دوره های دکتری (نیمه متمرکز) داخل  
در سال ۱۳۹۲**

**رشته های  
حسابداری (کد ۲۱۱۹)**

مدت پاسخگویی: ۹۰ دقیقه

تعداد سؤال: ۶۰

\* پاسخ کلیه سؤالات درس حسابرسی با توجه به استانداردهای حسابرسی ایران می باشد.

عنوان مواد امتحانی، تعداد و شماره سؤالات

ردیف	مواد امتحانی	تعداد سؤال	از شماره	تا شماره
۱	مجموعه دروس تخصصی (آمار، ریاضی، حسابرسی، حسابداری مدیریت، تئوری های حسابداری)	۶۰	۱	۶۰

**اسفندماه سال ۱۳۹۱**

**این آزمون نمره منفی دارد.**

استفاده از ماشین حساب مجاز نمی باشد.

حق چاپ و تکثیر سؤالات پس از برگزاری آزمون برای تمامی اشخاص حقیقی و حقوقی تنها با مجوز این سازمان مجاز می باشد و با متعلقین برابر مقررات رفتار می شود.

# پی اچ دی تست ، وب سایت تخصصی آزمون دکتری

- ۱- شیب خط مماس بر منحنی به معادله  $f(x) = \frac{\sqrt{x-1}}{\sqrt{x+3}}$  در نقطه  $x = 5$  کدام است؟
- (۱)  $\frac{1}{6}$  (۲)  $\frac{1}{12}$  (۳)  $\frac{5}{8}$  (۴)  $\frac{3}{8}$
- ۲- اگر  $f(x) = \frac{\cos^2 x}{1 + \sin^2 x}$  مقدار  $f(\frac{\pi}{4}) - 2f'(\frac{\pi}{4})$  کدام است؟
- (۱) ۱ (۲) ۲ (۳) ۴ (۴) ۳
- ۳- نقطه عطف نمودار تابع  $y = x \sin x$  بر روی منحنی به کدام معادله قرار دارد؟
- (۱)  $y^2(x^2 + 4) = 4x^2$  (۲)  $y^2(x^2 - 2) = 2x^2$  (۳)  $y(x - 2) = 4x$  (۴)  $y(x + 4) = 2x$
- ۴- اگر  $z(x^2 - y^2) = 1$  باشد، مقدار  $\frac{\partial^2 z}{\partial x \partial y}$  به ازای  $x = 1$  و  $y = 2$  کدام است؟
- (۱)  $\frac{8}{27}$  (۲)  $\frac{16}{27}$  (۳)  $-\frac{16}{27}$  (۴)  $-\frac{8}{27}$
- ۵- نقطه بحرانی تابع  $z = x^3 - 6xy + y^2$  چگونه است؟
- (۱)  $(-3, 18, 6)$ ، ماکسیمم (۲)  $(2, 12, 6)$ ، می‌نیمم (۳)  $(-3, 18, 6)$ ، می‌نیمم (۴)  $(0, 0, 0)$ ، می‌نیمم
- ۶- درایه واقع در سطر دوم و ستون اول معکوس ماتریس  $\begin{bmatrix} 2 & 5 & -1 \\ 0 & -3 & 4 \\ 1 & -2 & 6 \end{bmatrix}$ ، کدام است؟
- (۱)  $\frac{4}{3}$  (۲)  $\frac{3}{4}$  (۳)  $-\frac{4}{3}$  (۴)  $-\frac{3}{4}$
- ۷- اگر  $N = 100$ ،  $\sum x_i^2 = 90000$ ،  $\mu_x = 9$  و  $\sum (x_i - \mu_x)^2 = 900$  باشد، ضریب چولگی جامعه چند درصد است؟
- (۱)  $0.1$  (۲) ۱ (۳) ۱۸ (۴) ۳۳
- ۸- از ده واحد محصول تولیدی توسط یک ماشین ۳ واحد آن‌ها معیوب است. نمونه‌ای دوتایی به طور تصادفی از بین محصولات انتخاب شده است. احتمال این‌که هر دو سالم باشند، چقدر است؟
- (۱)  $\frac{1}{5}$  (۲)  $\frac{7}{10}$  (۳)  $\frac{42}{45}$  (۴)  $\frac{7}{15}$
- ۹- اگر اندازه دو عضو از جامعه نرمالی، ۱۳ و ۱۹ و اندازه این دو بر حسب متغیر استاندارد  $Z$ ، صفر و ۳ باشد، میانگین و انحراف معیار به ترتیب از چپ به راست کدامند؟
- (۱)  $(19, 3)$  (۲)  $(13, 2)$  (۳)  $(3, 19)$  (۴)  $(6, 3)$
- ۱۰- توزیع میانگین نمونه تصادفی  $n$  تایی دارای انحراف معیار ۲ است. اگر انحراف معیار جامعه آماری ۱۲ باشد، مقدار نمونه ( $n$ ) چقدر است؟
- (۱) ۶ (۲) ۳۶ (۳) ۷۲ (۴) ۱۴۴
- ۱۱- اگر تعداد نمونه تصادفی ۱۰، واریانس نمونه ۸۰ و واریانس جامعه آماری ۱۰۰ باشد، مقدار متغیر استاندارد کای - مربع کدام است؟
- (۱)  $7.20$  (۲) ۸ (۳)  $15.22$  (۴)  $11.25$
- ۱۲- سطح زیر منحنی  $H_0$  در آزمون فرضیات آماری همواره برابر است با:
- (۱) توان آزمون (۲) خطای نوع اول ( $\alpha$ ) (۳) سطح اطمینان آزمون (۴) خطای نوع دوم ( $\beta$ )
- ۱۳- نمونه‌های تصادفی  $n_1 = 100$  و  $n_2 = 80$  به ترتیب دارای انحراف معیار ۴ و ۳ می‌باشند. آماره آزمون  $H_0: \sigma_1^2 = \sigma_2^2$ ، کدام است؟
- (۱)  $1.33$  (۲)  $1.67$  (۳)  $2.22$  (۴)  $1.78$

# پی اچ دی تست ، وب سایت تخصصی آزمون دکتری

مجموعه دروس تخصصی (آمار، ریاضی، حسابداری، مدیریت، تئوری‌های حسابداری) 119F صفحه ۳

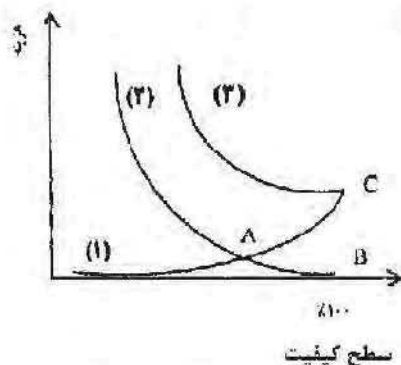
- ۱۴- اگر کوواریانس  $X$  و  $Y$  صفر باشد، کدام عبارت درباره رابطه این دو متغیر صحیح است؟  
(۱) دو متغیر مستقل هستند.  
(۲) رابطه‌ای وجود ندارد.  
(۳) رابطه غیرخطی وجود دارد.  
(۴) با رابطه غیرخطی یا استقلال وجود دارد.
- ۱۵- اگر ضریب همبستگی بین دو متغیر  $0.6$  و دو متغیر دیگر  $0.3$  باشد، می‌توان گفت همبستگی دو متغیر اول؛ «چند برابر قوی‌تر» از دو متغیر دوم است؟  
(۱) دو  
(۲) چهار  
(۳) نه  
(۴) سه
- ۱۶- در استاندارد بخش ۳۰ حسابداری ایران، طرح کلی شامل کدام یک از موارد زیر نیست؟  
(۱) خطر و اهمیت  
(۲) برنامه حسابداری  
(۳) شناخت از سیستم‌های حسابداری و کنترل داخلی  
(۴) هماهنگی، هدایت، سرپرستی و بررسی
- ۱۷- حسابرس نهایتاً در قبال چه کسانی مسؤول است؟  
(۱) جامعه  
(۲) صاحبکار  
(۳) دولت، صاحبکار و اعتباردهندگان  
(۴) اعتباردهندگان و صاحبکار
- ۱۸- مشخصه برجسته خدمات گواهی (شهادت‌دهی) (اعتباربخشی) مستقل کدام است؟  
(۱) نظارت مستمر  
(۲) اخلاق حرفه‌ای  
(۳) استقلال  
(۴) استقلال نسبی
- ۱۹- اثبات کامل بودن در مورد کدام یک از اقلام زیر کم اهمیت‌تر است؟  
(۱) وجوه نقد  
(۲) حساب‌های دریافتی  
(۳) دارایی‌های ثابت مشهود  
(۴) حساب‌های پرداختنی
- ۲۰- حسابرس باید برای برآورد ریسک ذاتی در سطح صورت‌های مالی، عوامل متعددی را به مدد قضاوت حرفه‌ای ارزیابی کند. کدام یک از موارد زیر جزو این عوامل نیست؟  
(۱) تغییرات عمده در مانده یک حساب نسبت به سال قبل  
(۲) فشارهای غیرعادی به مدیریت  
(۳) درستکاری مدیریت  
(۴) تجربه و دانش مدیریت
- ۲۱- ریسک حسابداری با سطح (مبلغ) اهمیت رابطه ..... دارد.  
(۱) غیرخطی  
(۲) خطی  
(۳) مستقیم  
(۴) معکوس
- ۲۲- کدام یک از روش‌های حسابداری در آخرین روزهای اجرای عملیات حسابداری انجام می‌شود؟  
(۱) دریافت تأییدیه از مدیریت صاحبکار  
(۲) دریافت تأییدیه صندوقدار شرکت  
(۳) دریافت تأییدیه حساب‌های دریافتی  
(۴) دریافت تأییدیه از مدیر مالی صاحبکار
- ۲۳- کدام یک از حسابداری‌های زیر جزء لاینفک حسابداری مالی است؟  
(۱) عملیاتی  
(۲) عملکرد  
(۳) رعایت  
(۴) مالیاتی
- ۲۴- مفهوم استقلال حسابداری شامل استقلال ..... و استقلال ..... است.  
(۱) ظاهری - حرفه‌ای  
(۲) ظاهری - باطنی  
(۳) باطنی - فکری  
(۴) باطنی - رأی
- ۲۵- کدام یک از روش‌های حسابداری ذیل، بیش‌تر احتمال دارد که قبل از تاریخ نرازنامه انجام شود؟  
(۱) آزمون معاملات خریدهای نقدی  
(۲) انقطاع زمانی معاملات خرید  
(۳) ارسال تأییدیه حساب‌های دریافتی  
(۴) مشاهده و ارزشیابی موجودی‌های مواد و کالا
- ۲۶- کدام یک از موارد زیر جزء مفاهیم اولیه حسابداری است؟  
(۱) بازرسی و رسیدگی  
(۲) آزمون مجدد  
(۳) مراقبت حرفه‌ای  
(۴) تأییدخواهی برون‌سازمانی
- ۲۷- کدام یک از ادعاهای مندرج در صورت‌های مالی شواهد مجاب‌کننده ندارند؟  
(۱) دارایی‌های ثابت  
(۲) وجه نقد  
(۳) حساب‌های پرداختنی  
(۴) ذخیره مطالبات مشکوک‌الوصول

## پی اچ دی تست ، وب سایت تخصصی آزمون دکتری

- ۲۸- ریسک ذاتی کدام یک از اقلام زیر بیشتر است؟  
 (۱) کرایه حمل مواد اولیه  
 (۲) هزینه سربار مستقیم  
 (۳) ذخیره خدمات پس از فروش  
 (۴) هزینه آتشی و تبلیغات
- ۲۹- از نظر حسابداری، ابزار رسیدگی به کیفیت صورت های مالی کدام است؟  
 (۱) استانداردهای حسابداری  
 (۲) استانداردهای حسابداری  
 (۳) استانداردهای حسابداری و حسابداری  
 (۴) یادداشت های توضیحی همراه صورت های مالی
- ۳۰- انجام هم زمان حسابداری مالی، رعایت و عملیاتی و صدور گزارش واحد با وجود کدام دسته از شرایط و عوامل امکان پذیر است؟

- (۱) نحوه گزارشگری، تأیید انجمن حرفه ای و استانداردهای رسیدگی  
 (۲) صلاحیت حرفه ای، نحوه گزارشگری و تأیید انجمن حرفه ای  
 (۳) صلاحیت حرفه ای، نحوه گزارشگری و وجود اجماع درباره معیار ارزیابی شواهد  
 (۴) نحوه گزارشگری، وجود اجماع درباره معیار ارزیابی شواهد و تأیید انجمن حرفه ای
- ۳۱- کدام مورد از ویژگی های حسابداری مدیریت است؟  
 (۱) گذشته نگر بودن  
 (۲) جزء نگر بودن  
 (۳) تمرکز بر خارج بنگاه  
 (۴) عینی بودن اطلاعات
- ۳۲- هزینه های کنترل مربوط به کدام مورد است؟  
 (۱) هزینه های تقاضایی  
 (۲) هزینه های هدف  
 (۳) هزینه های کیفیت  
 (۴) هزینه های سیستم اتل
- ۳۳- کدام گزینه از شاخص های تئوری گلوگاه (Theory of constraints) محسوب نمی شود؟  
 (۱) افزایش سود شرکت در بلندمدت  
 (۲) کاهش هزینه های عملیاتی  
 (۳) افزایش حاشیه سود مواد اولیه  
 (۴) کاهش سرمایه گذاری ها (شامل مواد، مخارج تحقیق و توسعه، ماشین آلات و ساختمان)

- ۳۴- مدل نوین هزینه یابی کیفیت در شکل زیر ارائه شده است. خطوط (۱)، (۲) و (۳) به ترتیب بیانگر چه هزینه یابی می باشند و نقطه بهینه سطح کیفیت - هزینه کدام است؟



- (۱) هزینه پیشگیری و ارزیابی - هزینه شکست - کل هزینه کیفیت - A  
 (۲) کل هزینه کیفیت - هزینه شکست - هزینه پیشگیری و ارزیابی - B  
 (۳) هزینه پیشگیری و ارزیابی - هزینه شکست - کل هزینه کیفیت - B  
 (۴) هزینه پیشگیری و ارزیابی - هزینه شکست - کل هزینه کیفیت - C

- ۳۵- تخصیص هزینه ها بر اساس ظرفیت های مختلف صورت می گیرد. از جمله ظرفیت نظری یا تئوری TC، ظرفیت عملی PC، ظرفیت نرمال NC و ظرفیت بر اساس بودجه جامع BC، کدام مورد نحوه کارکرد ظرفیت های فوق در تناسب با عرضه و تقاضا درست می باشد؟

	ظرفیت تئوری TC	ظرفیت عملی	ظرفیت نرمال	بودجه جامع
(۱)	تقاضا	عرضه	تقاضا	تقاضا
(۲)	تقاضا	تقاضا	عرضه	عرضه
(۳)	عرضه	عرضه	تقاضا	تقاضا
(۴)	عرضه	تقاضا	عرضه	تقاضا



## پی اچ دی تست ، وب سایت تخصصی آزمون دکتری

۳۶- نرخ هر ساعت کار مستقیم ۵۰۰ هزار ریال و منحنی یادگیری ۸۰٪ است. یک بسته تولیدی شامل ۱۰۰ محصول است و میانگین ساعت کار مستقیم انباشته هر بسته ۱۰۰ ساعت می‌باشد. اگر شرکت ۴۰ واحد (۴ بسته) تولید کند هزینه دستمزد شرکت چند هزار ریال می‌شود؟

- (۱) ۲۵,۰۰۰ (۲) ۱۲,۸۰۰ (۳) ۲۵,۴۸۰ (۴) ۲۵,۶۰۰

۳۷- بهترین هدف چشم‌انداز مالی در ارزیابی متوازن کدام است؟

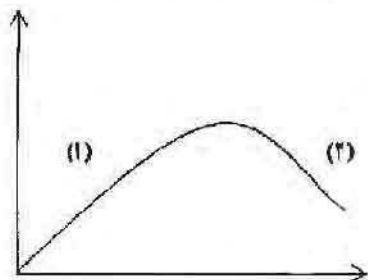
۳۸- شرکتی از سیستم تولید بهنگام (JIT) استفاده می‌کند. کدام معیار غیرمالی در اجرای این سیستم برای ارزیابی عملکرد به درستی بیان شده است؟

- (۱) چگونه می‌توان محصولات جدیدی به مشتریان عرضه کرد؟ (۲) چگونه می‌توان سود شرکت را افزایش داد؟  
(۳) چگونه باید ارزش برای سهامداران را افزایش داد؟ (۴) چگونه می‌توان ارزش برای مشتریان را افزایش داد؟
- (۱) زمان فرآوری تولید کاهش یافته باشد.  
(۲) نسبت گردش موجودی کاهش یافته است.  
(۳) تعداد واحدهای تولید شده در هر ساعت کاهش یافته باشد.  
(۴) نسبت کل زمان راه‌اندازی ماشین‌آلات به کل زمان تولید افزایش یافته باشد.

۳۹- در کدام سیستم هزینه‌یابی تیت برخی از واردها تا تکمیل یا حتی تحویل کالا به تعویق می‌افتند؟

- (۱) سیستم هزینه‌یابی فرامغیر (۲) سیستم هزینه‌یابی کیفیت  
(۳) سیستم هزینه‌یابی عکس (۴) سیستم هزینه‌یابی مبتنی بر فعالیت

۴۰- شکل روبه‌رو چرخه عمر محصول را نشان می‌دهد. به طور کلی کدام یک از استراتژی‌های رقابتی زیر به ترتیب مناسب نواحی (۱) و (۲) می‌باشد؟



- (۱) استراتژی پیشرو شدن در بها - استراتژی تمرکز  
(۲) استراتژی تمرکز - استراتژی تمایز  
(۳) استراتژی پیشرو شدن در بها - استراتژی تمایز  
(۴) استراتژی تمایز - استراتژی پیشرو شدن در بها

۴۱- کدام سیستم بهایابی کاربرد بیشتری در پیاده‌سازی تئوری محدودیت‌ها و حذف گلوگاه‌ها دارد؟

- (۱) بهایابی عکس (۲) بهایابی درون‌داد (۳) بهایابی استاندارد (۴) بهایابی بر مبنای فعالیت

۴۲- کدام مورد تأکید کمتری بر حذف فعالیت‌های فاقد ارزش افزوده دارد؟

- (۱) تولید بهنگام (۲) مدیریت بر مبنای فعالیت (۳) مهندسی ارزش (۴) بهایابی بر مبنای فعالیت

۴۳- پایه اصلی تکنیک‌های حسابداری مدیریت کدام مورد است؟

- (۱) تئوری انتقادی (۲) اقتصاد نوکلاسیک (۳) اقتصاد اطلاعات (۴) فرضیه کارایی بازار

۴۴- عنصر اصلی هزینه‌یابی کابیزن کدام است؟

- (۱) کاهش هزینه‌ها (۲) ایجاد ارزش (۳) افزایش کیفیت (۴) مهندسی مجدد

۴۵- حسابداری شرکت بزرگی، استهلاک ساختمان شرکت را به ترتیب زیر بین فعالیت‌های مختلف تسهیم می‌کند. بخش فروش ۳۰٪، بخش تولید ۵۰٪، بخش اداری ۲۰٪ در سال قبل ۷۰٪ تولیدات به فروش رسیده است. چه درصدی از استهلاک به صورت مستقیم یا غیرمستقیم در سال قبل به هزینه منظور می‌گردد؟

- (۱) ۶۵ (۲) ۸۵ (۳) ۷۰ (۴) ۱۰۰

۴۶- کدام گزینه صحیح است؟

- (۱) تئوری‌های ساختاری ضرورتاً هنجاری هستند.  
(۲) تئوری‌های ساختاری فقط با منطق تأیید می‌شوند.  
(۳) تئوری‌های ساختاری محتوای تجربی دارند.  
(۴) حقیقت تئوری‌های ساختاری به مشاهدات بستگی دارد.

- ۴۷- میزان آگاهی دهندگی اطلاعات مالی به کدام مورد بستگی دارد؟  
 (۱) مفید بودن اطلاعات مالی  
 (۲) مفید و قابل فهم بودن اطلاعات مالی  
 (۳) قابل اتکا بودن اطلاعات مالی  
 (۴) مربوط و قابل اتکا بودن اطلاعات مالی
- ۴۸- انتخاب نامطلوب نوعی عدم تقارن اطلاعاتی است که در یک داد و ستد، یک طرف .....  
 (۱) اطلاعات وسیع‌تری در اختیار دارد.  
 (۲) می‌تواند اطلاعات را زودتر در اختیار داشته باشد.  
 (۳) نسبت به طرف دیگر منافع اطلاعاتی بیشتری دارد.  
 (۴) می‌تواند نتیجه عملش را ببیند، اما طرف دیگر نمی‌تواند.
- ۴۹- چرا در حسابداری تئوری کاملی وجود ندارد که بتواند همه پدیده‌ها را توضیح دهد و پیش‌بینی کند؟  
 (۱) داشتن تئوری کامل سابقه طولانی لازم دارد که حسابداری فاقد چنین سابقه‌ای است.  
 (۲) نظریه‌پردازان حسابداری دیدگاه‌های متفاوتی دارند که مانع از دستیابی به تئوری کامل می‌شوند.  
 (۳) حسابداری همواره با پدیده‌های غیرمنتظره‌ای مواجه است که انتظار وقوع آنها کم است.  
 (۴) تئوری حالت ساده شده از یک واقعیت است و از سوی دیگر دنیا بسیار پیچیده و در حال تغییر است.
- ۵۰- تجویز (دستور) رویه‌های حسابداری مستلزم ..... می‌باشد.  
 (۱) توجیه رویه‌های موردنظر  
 (۲) هدف خاص و روش‌های نیل به این هدف  
 (۳) هدف خاص و تابع هدف  
 (۴) هدف خاص و در نظر گرفتن رویه‌های موجود
- ۵۱- دیدگاه ایجیوی (Ijziri) مبنی بر این که «تمام توجه حسابداری باید معطوف روابط پاسخگویی بین گروه‌های ذی‌نفع باشد.» بر اساس کدام الگوی تفکری است؟  
 (۱) سودمندی در تصمیم‌گیری  
 (۲) اطلاعات - اقتصادی  
 (۳) سود حقیقی - قیاسی  
 (۴) مردم شناختی - استقرایی
- ۵۲- کدام یک از مفاهیم سود بر کارایی و استفاده اثربخش از منابع واحد اقتصادی تأکید بیشتری دارد؟  
 (۱) سود بر اساس مفهوم سود جامع  
 (۲) سود بر اساس مفهوم حفظ سرمایه مالی  
 (۳) سود بر اساس رویکرد فعالیت‌ها  
 (۴) سود بر اساس مفهوم حفظ سرمایه مادی (فیزیکی)
- ۵۳- کدام مورد نظریه‌های ناشی از مفاهیم سود در سطوح مختلف تئوری را به درستی بیان می‌کند؟  
 (۱) تأکید بر نرخ‌های بازده (IRR و ROI و ROE) در سطح رفتاری  
 (۲) تأکید بر نظریه سود اقتصادی در سطح رفتاری  
 (۳) تأکید بر نظریه مدیریت سود در سطح تفسیری  
 (۴) تأکید بر نظریه اندازه‌گیری سود واقعی در سطح ساختاری
- ۵۴- بر اساس رویکرد اطلاعاتی سودمندی تصمیم، به اطلاعات تاریخی حسابداری چگونه نگریندگی می‌شود؟  
 (۱) محصول نهایی  
 (۲) کالای فاقد ارزش  
 (۳) کالای واسطه  
 (۴) اطلاعات پیش‌بینی
- ۵۵- کدام عبارت با توجه به بحث انعقاد قراردادهای کارای تئوری اثباتی حسابداری صحیح است؟  
 (۱) مدیریت سود لزوماً غیر اخلاقی نیست.  
 (۲) قراردادهای جبران خدمات مدیران باید مبتنی بر رقم سود خالص باشد.  
 (۳) گزارشگری مالی نباید محافظه‌کارانه باشد.  
 (۴) قراردادهای بدهی معمولاً شامل بندهایی بر مبنای ارقام و متغیرهای حسابداری است.
- ۵۶- هدف از تجزیه و تحلیل تئوری اطلاعات در حسابداری چیست؟  
 (۱) تعیین بدیل‌های مناسب برای حسابداری تعدی  
 (۲) تعیین اینکه چگونه انگیزه‌های نوافق قراردادی و تسهیم ریسک می‌تواند مذاکره شود  
 (۳) یافتن بدیل‌هایی برای مفروضات تئوری نمایندگی  
 (۴) استفاده از تکنیک‌های تحقیقات استقرایی برای آزمون فرضیه‌هایی درباره سودمندی اطلاعات

## پی اچ دی تست ، وب سایت تخصصی آزمون دکتری

صفحه ۷

119F

مجموعه دروس تخصصی (آمار، ریاضی، حسابداری، مدیریت، تئوری‌های حسابداری)

- ۵۷- کدام گروه از مفاهیم زیر کمترین تشابه را با یکدیگر دارند؟  
(۱) عینیت، شناخت، تطابق  
(۲) دوره زمانی، تداوم فعالیت، واحد پولی  
(۳) محافظه‌کاری، اهمیت، افشا  
(۴) قابلیت مقایسه، بکتواختی، ثبات رویه
- ۵۸- تئوری علامت‌دهی (Signaling theory) در کدام یک از سطوح کارآیی مصداق دارد؟  
(۱) ضعیف  
(۲) نیمه قوی  
(۳) نیمه ضعیف  
(۴) قوی
- ۵۹- ضریب واکنش سود (ERC) با کدام مورد رابطه عکس دارد؟  
(۱) کیفیت سود  
(۲) محتوای اطلاعاتی قیمت  
(۳) فرصت‌های رشد  
(۴) تشابه انتظارات سرمایه‌گذاران
- ۶۰- کدام مورد از ابزارهای هموارسازی سود نیست؟  
(۱) تغییر زمان‌بندی انتشار صورت‌های مالی  
(۲) تغییر زمان‌بندی مبادلات  
(۳) تغییر طبقه‌بندی بین عملیاتی و غیرعملیاتی  
(۴) نتخاب روش تخصیص